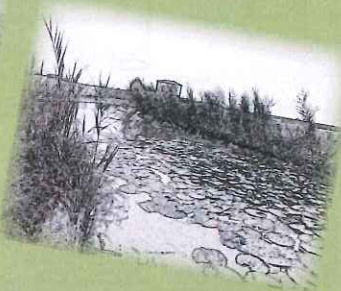
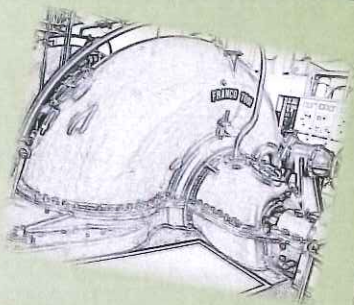


RELAZIONE DEL COLLEGIO DEI REVISORI DEI CONTI AL
BILANCIO DI PREVISIONE
Esercizio Finanziario Anno 2016



**RELAZIONE DEL COLLEGIO DEI REVISORI DEI CONTI AL
BILANCIO DI PREVISIONE 2016**

*Dall'esame della documentazione fornita
dall'Amministrazione, il Bilancio di Previsione
dell'Esercizio 2016 si compendia come segue:*

RIEPILOGO CONFRONTO BUDGET 2015 - BUDGET 2016			
RIEPILOGO COSTI BUDGET 2015		RIEPILOGO COSTI BUDGET 2016	
TOTALE COSTI DEL PERSONALE	9.152.950,00	TOTALE COSTI DEL PERSONALE	9.349.850,00
TOTALE COSTI TECNICI	6.204.827,24	TOTALE COSTI TECNICI	5.908.045,34
TOTALE COSTI AMMINISTRATIVI	1.810.937,56	TOTALE COSTI AMMINISTRATIVI	1.920.243,32
TOTALE COSTI FINANZIARI	11.000,00	TOTALE COSTI FINANZIARI	11.000,00
TOTALE ACCANTONAMENTI PER RISCHI/ONERI FUTURI	464.500,00	TOTALE ACCANTONAMENTI PER RISCHI/ONERI FUTURI	375.000,00
TOTALE NUOVE OPERE - FINANZIAMENTO PROPRIO	40.000,00	TOTALE NUOVE OPERE - FINANZIAMENTO PROPRIO	56.000,00
TOTALE NUOVE OPERE - FINANZIAMENTO DI TERZI	138.000,00	TOTALE NUOVE OPERE - FINANZIAMENTO DI TERZI	57.000,00
TOTALE IMPOSTE E TASSE	705.600,00	TOTALE IMPOSTE E TASSE	723.000,00
MINUSVALENZE DA REALIZZO E SOPRAVVENIENZE PASSIVE	15.000,00	MINUSVALENZE DA REALIZZO E SOPRAVVENIENZE PASSIVE	15.000,00
TOTALE COSTI	18.542.814,80	TOTALE COSTI	18.415.138,66
RIEPILOGO RICAVI BUDGET 2015		RIEPILOGO RICAVI BUDGET 2016	
TOTALE CONTRIBUTI CONSORTILI	15.465.189,07	TOTALE CONTRIBUTI CONSORTILI	15.718.976,72
TOTALE CANONI PER LICENZE E CONCESSIONI	710.700,00	TOTALE CANONI PER LICENZE E CONCESSIONI	729.600,00
TOTALI CONTRIBUTI PUBBLICI ATTIVITA' ORDINARIA	15.670,00	TOTALI CONTRIBUTI PUBBLICI ATTIVITA' ORDINARIA	15.670,00
TOTALE RICAVI DA ATTIVITA' ORDINARIA	1.006.000,00	TOTALE RICAVI DA ATTIVITA' ORDINARIA	1.047.000,00

TOTALE CONTRIBUTI PER ESECUZIONE E MANUTENZIONE STRAORDINARIA OPERE PUBBLICHE	112.000,00	TOTALE CONTRIBUTI PER ESECUZIONE E MANUTENZIONE STRAORDINARIA OPERE PUBBLICHE	57.000,00
TOTALE PROVENTI FINANZIARI	1.000,00	TOTALE PROVENTI FINANZIARI	1.000,00
TOTALE PROVENTI ACCESSORI E STRAORDINARI	656.330,00	TOTALE PROVENTI ACCESSORI E STRAORDINARI	201.130,00
TOTALE RICAVI	17.966.889,07	TOTALE RICAVI	17.770.376,72
UTILIZZO A PAREGGIO		UTILIZZO A PAREGGIO	
UTILIZZO ACCANTONAMENTI	575.925,73	UTILIZZO ACCANTONAMENTI	644.761,94
TOTALE A PAREGGIO	18.542.814,80	TOTALE A PAREGGIO	18.415.138,66

Innanzitutto il Collegio prende atto che questo bilancio è redatto sulla base dei principi contabili economico-patrimoniali (e relativo Piano dei conti) stabiliti dalla Regione Emilia Romagna. Le tabelle di cui sopra sono il risultato delle commesse di costo e di ricavo che sono alla base della formulazione del Budget 2016.

Il Collegio dei Revisori evidenzia che anche per il 2016 il pareggio di bilancio viene ottenuto attraverso l'utilizzo a saldo della posta "utilizzo accantonamenti" per euro 644.761,94. Tale posta, come più volte affermato rappresenta l'ammontare di risorse accantonate in esercizi precedenti ed utilizzate specificatamente per raggiungere il pareggio del Conto Economico previsionale 2016.

Il Collegio dei Revisori ritiene opportuno sottolineare che la voce ricavi da attività ordinaria per

euro 1.047.000,00 è costituito in larga misura dal ricavo di euro 800.000,00 per derivazione d'acqua dal sistema Pilastresi per conto del Consorzio di Bonifica Pianura di Ferrara, in applicazione del Regolamento disciplinante la derivazione d'acqua fra i due Enti.

Si dà atto che il regolamento è stato disdettato da parte del Consorzio di Bonifica Pianura di Ferrara e che sono in corso colloqui/trattative tra le due Amministrazioni.

Il Collegio dei Revisori evidenzia che il bilancio di previsione 2016 dà luogo ad un aumento della contribuzione complessiva rispetto alla contribuzione del ruolo 2015 di 1,079% e che l'amministrazione consortile ha portato a conclusione l'iter di approvazione del nuovo piano di classifica.

I contributi di bonifica inseriti nel budget 2016 sono stati preventivati nella misura di euro 15.718.976,72.

Per mettere a confronto i dati più significativi dei costi budget 2016 con costi budget 2015 si rimanda alla tabella di cui sopra a cui pare opportuno dare qualche illustrazione:

Per quanto riguarda il costo del personale, si ravvisa un aumento dello stesso conseguente anche ai rinnovi contrattuali.

Relativamente ai costi tecnici la diminuzione è riconducibile all'utilizzo del fondo oscillazione energia elettrica che alla data odierna presenta un ampio stanziamento.

Si segnala inoltre che il totale delle quote di ammortamento previste per il 2016, comprendente anche le quote degli anni pregressi, ammonta a livello di previsione a circa euro 350.000,00. La quota di competenza dell'anno è in calo rispetto al passato.

I costi amministrativi sono leggermente superiori a quelli dell'anno precedente per effetto anche del maggior costo della riscossione a seguito dell'informativa che sarà necessario fornire ai contribuenti in ordine all'applicazione del nuovo piano di classifica e di ammortamenti.

Le imposte e tasse sono state previste in euro 723.000,00 in linea con quanto previsto nel 2015; tra le imposte la principale è senz'altro l'IRAP proporzionale al costo del personale. Il Collegio desidera ricordare che sono in atto numerose cause per le vertenze ICI/IMU che potrebbero comportare per l'Ente, nel perdurare di sentenze negative, un considerevole esborso economico. A tale riguardo si fa presente che è stato accantonato un ammontare pari ad euro 289.541,33 al Fondo imposte e tasse (conto

1810109) per fare fronte a tale rischio. Si consiglia comunque di monitorare l'andamento dei contenziosi per eventualmente integrare con ulteriori accantonamenti il suddetto Fondo.

Il Collegio dei Revisori prende atto che gli amministratori hanno previsto acquisti di beni patrimoniali previsti nel piano degli investimenti per un importo totale di euro 471.447,79 come meglio illustrato nella Relazione di presentazione del bilancio 2016.

Il Collegio dei Revisori prende atto del prospetto elaborato dall'Area Tecnica consortile che riepiloga alla data di oggi un'ipotesi di crediti nei confronti degli enti finanziatori a titolo di spese generali che, quando verranno incassate, potranno essere postate al Fondo spese generali per contenere secondo l'orientamento espresso dall'Amministrazione, il costo del personale.

Si raccomanda, pertanto, agli amministratori di evidenziare nella nota integrativa i crediti liquidati anche se non ancora incassati per dare la massima trasparenza al bilancio.

Dall'esame di tutte le commesse inserite nel bilancio per il 2016, si rileva come sia i costi che i ricavi siano stati prudenzialmente previsti per garantire l'attività istituzionale dell'Ente.

I Revisori hanno partecipato sia singolarmente che collegialmente ai lavori di predisposizione del bilancio. Pertanto il Collegio esprime parere favorevole relativamente al Budget 2016, così come predisposto e presentato dal Comitato Amministrativo.

Modena, 16 novembre 2015

IL COLLEGIO DEI REVISORI DEI CONTI

Dott. Alfredo Mario De Laurentis

Dott. Remo Basini

Rag. Gastone Ferracini